

# Outil n°4 ter:

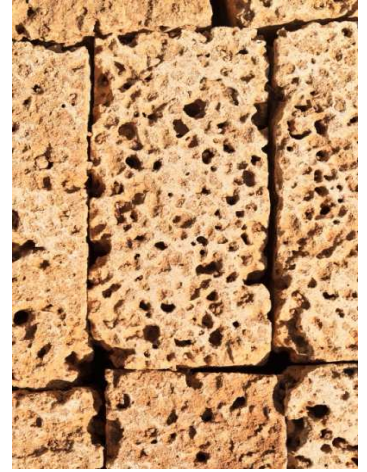
## Sculpture - autres matériaux insoupçonnés

### Le tuff:

Facile à tailler, sans produit chimique, mais très poussiéreux, le bloc de tuff est aussi utilisé dans la construction, justement pour sa légèreté et sa facilité de taille. IL est très sain, isole bien.

Attention: Matériau avec des creux : il n'est pas plein. Vous ne pourrez pas faire de surfaces vraiment lisses....

Ce n'est ni plus ni moins qu'un morceau de stalagmite !



### La coupe:

A la fois simple et délicate... **Privilégiez autant que possible le travail à l'extérieur**, car sa coupe produit beaucoup de poussière.

**Des masques et des lunettes ne seront pas superflus...**

### Outillage:

Lunettes de protection, blouse, balayette, ...

Cuillères, couteau à dent de cuisine, scie à métaux, petites gouges, scie égoïne, râpe à bois.... Mais aussi : craie, crayon, carton, règles, compas, papier calque, ...



Comme pour le béton cellulaire, Les crayons, (*assez gras: HB minimum, voire 2B ou 3B*) vous serviront à tracer vos lignes de coupe ou de taille. Les cartons, (*surtout pas « ondulés »: trop durs à découper proprement*) vous permettront de recopier une forme d'après un papier calque ou une photocopie, et de préparer ainsi le travail sur le matériau choisi.



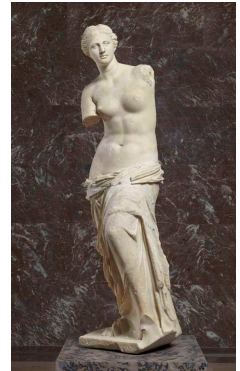
Photo du blog sur l'EIF

**Avant de commencer, demandez-vous ce que vous voulez faire ...**

## **Quel sera l'aspect final de votre travail avec vos élèves ?**

**Une sculpture est un objet en 3 dimensions:  
hauteur, largeur et profondeur.**

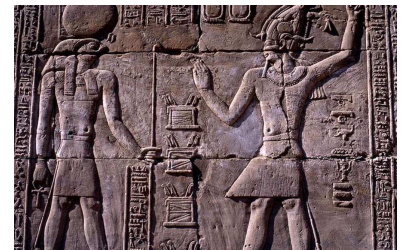
Si l'objet est entièrement dégagé, que l'on peut tourner autour, l'admirer de tous les côtés, on parle de sculpture « **en ronde bosse** », comme la Vénus de Milo.



Si les formes se dégagent presque complètement de la paroi, on parle de sculpture « **en haut-relief** ».



Si cet objet ne se détache pas complètement de son arrière-plan, on parle de sculpture « **en bas-relief** ».



## **Où comptez-vous l'exposer ?**

C'est un matériau qui reste fragile, même si l'on construit des murs avec !  
Il craindra la chute, les griffures, .... Et déteste l'humidité...

**Ne comptez pas l'exposer à l'extérieur**, même protégé. IL ne résisterait pas.  
Il peut être peint, même avec une simple gouache .

## Conseil de prudence:

**Laissez vos élèves s'exercer sur des chutes**, pour qu'ils se familiarisent avec le matériau (sa fragilité, ...sa facilité aussi )

Avec les outils (de coupe, de taille, de ponçage, ...)

Avec les gestes d'action possible:

- je coupe
- Je sculpte
- J'entaille
- Je grave
- Je ponce, je râpe
- ...

## Au travail !

Le crayon vous servira à tracer les lignes de coupe ..mais le travail risque d'effacer régulièrement vos traits... Donc: pensez à réaliser des patrons en carton, que vous pourrez repositionner sur le matériau autant de fois que nécessaire.

